



Grafiska riktlinjer för Ritade tecken

Alla har nytta av enhetlighet och igenkänning. Det gäller särskilt de målgrupper som har behov av Ritade tecken. Därför finns grafiska riktlinjer för hur Ritade tecken ska användas. De grafiska riktlinjer beskrivs nedan. Alla som utvecklar och producerar läromedel med Ritade Tecken förväntas följa dem.

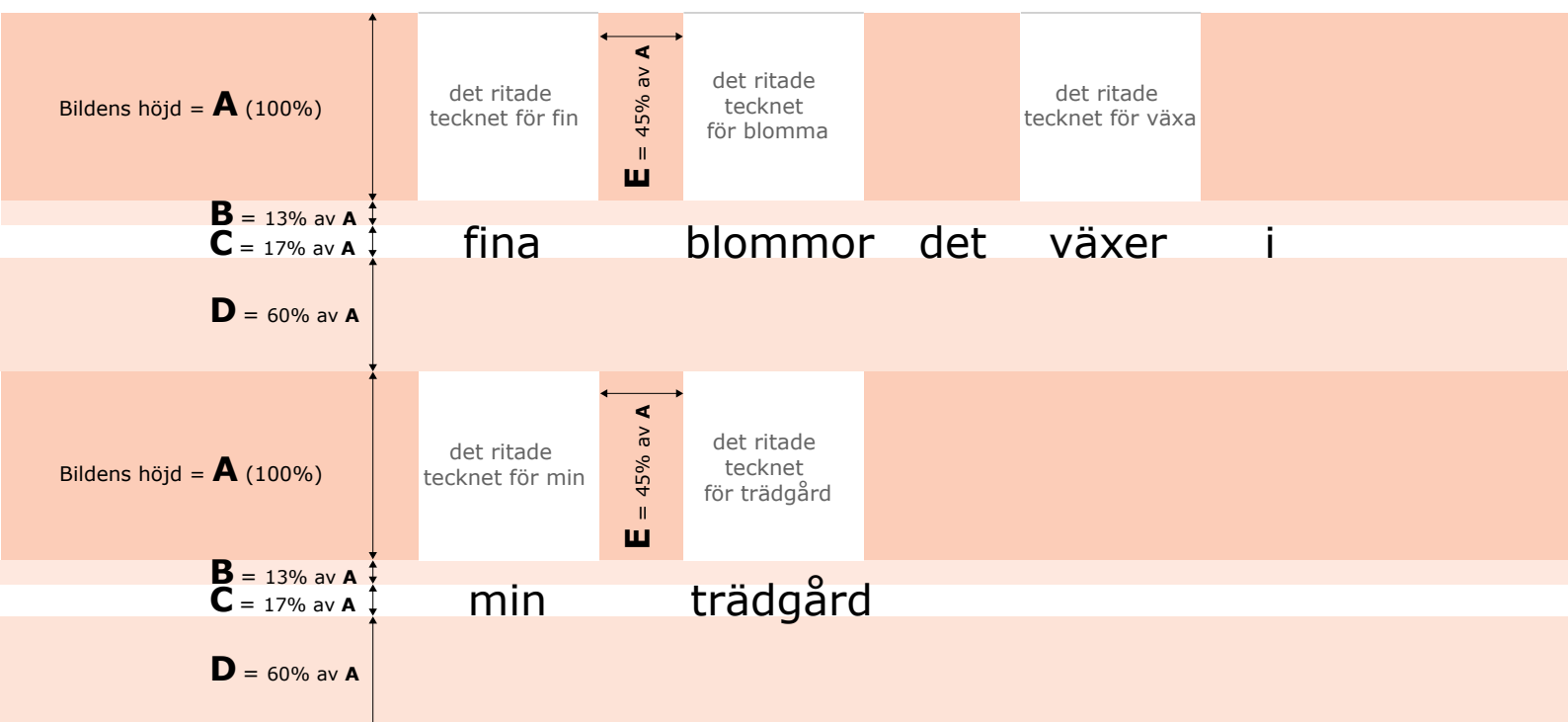
Syftet med riktlinjerna är att skapa en standard för hur Ritade tecken och text kombineras. De har tagits fram av Specialpedagogiska skolmyndigheten i samarbete med å ena sidan experter på grafisk design, och å andra sidan pedagoger, logopedier och arbetsterapeuter med erfarenhet av alternativ kommunikation.

Riktlinjerna

Riktlinjernas måttangivelser utgår från det ritade tecknets höjd, A. Övriga mått och avstånd är procentsatser av A.

- Texten placeras under bilderna och sätts i typsnittet Verdana Regular.
- Det ritade tecknet centreras ovanför sitt ord.
- När ett ord eller flera ord i följd i den skrivna texten saknar ritat tecken ska detta tydligt framgå.

Riktlinjerna illustreras nedan. På nästa sida hittar du ett exempel på hur det kan se ut när de tillämpas i praktiken.



Exempel: Tillämpning av riktlinjerna

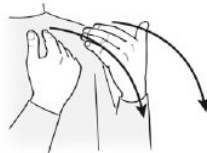
Inom Specialpedagogiska skolmyndigheten använder vi ritade tecken som minnesstöd i våra läromedel – vi teckensätter de betydelsebärande orden. Exemplet nedan är hämtat från **Felix börjar skolan** utgiven av Specialpedagogiska skolmyndigheten. Här är de grafiska riktlinjerna tillämpade.



Stina



frågar:



- Fick

du



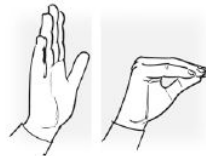
brevet?



Felix



säger:



- Ja.



Stina

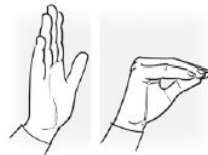


frågar:



- Säger

du



ja

eller



nej?



Felix



säger:



- Ja.